

## BEHOVSBEDÖMNING

Detaljplan för Svanhagen (Skå-Berga 1:12 m.fl.), Ekerö kommun, Stockholms län (dnr 2010.6.214)



*Planområdets avgränsning*

## INLEDNING

När en kommun upprättar en detaljplan ska kommunen alltid ta ställning till behovet att genomföra en miljöbedömning av planen i enlighet med reglerna i 6 kap. 11-18 §§ miljöbalken (MB). En behovsbedömning fungerar som ett underlag för ställningstagandet. I behovsbedömningen utreds om detaljplanen kan medföra betydande miljöpåverkan (BMP) utifrån de kriterier som finns i bilaga 2 och 4 till förordningen (1998:905) om miljökonsekvensbeskrivningar, nedan *MKB-förordningen*. Om den samlade bedömningen är att planen kan medföra betydande miljöpåverkan ska en miljökonsekvensbeskrivning (MKB) upprättas. Om bedömningen är att detaljplanen inte kan antas medföra betydande miljöpåverkan kan redovisningen av miljöeffekter ske i planbeskrivningen.

Vid bedömning av betydande miljöpåverkan är det skillnaden mellan den miljöpåverkan som genomförandet av planen, programmet eller ändringen medför och den miljöpåverkan som blir följden av om planen, programmet eller ändringen inte genomförs som är i fokus. Vid bedömningen bör man ta hänsyn till miljöpåverkan i absoluta termer, det vill säga både den positiva och negativa påverkan. Vidare ska bedömningen av påverkan inbegripa sekundära, kumulativa, samverkande, permanenta och tillfälliga, positiva och negativa effekter på kort, medellång och lång sikt. Beskrivningen av den betydande miljöpåverkan genomförandet av en plan kan antas medföra ska inkludera all betydande miljöpåverkan och inte begränsas till planens eller programmets geografiska omfattning.

## DETALJPLAN

Syftet med planläggning vid Svanhagen är att pröva förutsättningarna för ny bostadsbebyggelse samt nya verksamheter. Planområdet är beläget på Södra Färingsö och omfattar cirka 18,3 ha. Området avgränsas av Stenhamravägen i norr, Törnby gård i väster, naturområdet Torsberget i öster och korsningen Skogbyvägen/Tureholmsvägen i söder. Södra Färingsö består i huvudsak av villabebyggelse och är omgivet av betes- och ängsmarker samt ett varierat skogs- och åkerlandskap.

Planförslaget bereder för ytterligare 3,2 ha verksamheter i form av centrumfunktioner, handel, kontor och småindustri. Vidare möjliggörs en utbyggnad av en bostadsfastighet (dessförinnan idrott) på ca 2,3 ha för två- och trevånings flerbostadshus som beräknas innehålla mellan 60-90 nya bostäder. Den befintliga bensinstationen ges möjligheten att flyttas till en ny fastighet vid infartsparkeringen som innebär en bättre lokalisering. Skolverksamheten föreslås utöka med 800 kvm byggnadsarea. Detaljplanen bereder även för en eventuell flytt av fotbollsplanerna söder om Allhallsvägen. Planprogrammet hanteras enligt gamla PBL (ÄPBL, SFS 1987:10).

## BEDÖMNINGСУNDERLAG

Behovsbedömningen genomförs genom en checklista. Checklistan ska ge en helhetsbild av effekterna av en detaljplan. Utgångspunkten är bilaga 2 och 4 till förordning om MKB (1998:905). Checklistan ger kunskap om vilka frågor som berörs samt vilka frågor som innebär risk för betydande miljöpåverkan för aktuell detaljplan. Avslutningsvis sker en sammanvägd bedömning av de frågeställningar som bedömts medföra risk för betydande miljöpåverkan.

Checklistan inkluderar skyddsvärden, effekter på miljön samt effekter på hälsa och säkerhet. Utöver detta innehåller checklistan även aktuella miljömål på nationell, regional och lokal nivå eftersom syftet med miljöbedömningar är att integrera miljöaspekter i planen eller programmet så att en hållbar utveckling främjas (6 kap. 11 § MB). På nationell nivå består miljömålsstrukturen av generationsmål, miljömål och etappmål, varav miljömålen är mest intressanta i detta sammanhang. På en regional nivå har aktörer i Stockholms län kommit överens om att åtgärdsarbetet i länet ska fokusera på några utvalda miljömål i taget. Just nu prioriteras sex miljömål. Av de prioriterade miljömålen har en strategi

utarbetats för miljömålet Begränsad klimatpåverkan. På regional nivå finns även den regionala utvecklingsplanen för Stockholmsregionen, RUFS 2010. Planen består av sex strategier med planeringsmål och åtaganden. Kommunen utarbetar för närvarande ett nytt miljöprogram, miljömål på lokal nivå saknas därför i nuläget.

## CHECKLISTAN

Genom checklistan identifieras frågor som berörs, samt eventuella risker för betydande miljöpåverkan för aktuell detaljplan. Bedömningskriterierna redovisas i tabell enligt exemplet nedan. I exemplet bedöms det finnas risk för betydande miljöpåverkan för frågeställning två inom sakområdet. Däremot inte för frågeställning ett. Frågeställning tre bedöms inte beröra aktuell detaljplan. Avslutningsvis görs en sammanvägd bedömning av de frågeställningar som bedömts medföra risk för betydande miljöpåverkan.

SAKOMRÅDE	Berörs?		
	Ja	Risk för BMP?	Nej
	Frågeställning 1	X	Nej
Frågeställning 2		Ja	
Frågeställning 3			X

Frågeställningen berör detaljplanen.

Frågeställningen berör inte denna detaljplan.

Frågeställningen berör detaljplanen men bedöms inte medföra risk för betydande miljöpåverkan.

Frågeställningen berör detaljplanen och bedöms finnas risk för betydande miljöpåverkan.

## BEHOVSBEDÖMNING

ALLTID BETYDANDE MILJÖPÅVERKAN (4 § MKB-förordningen)		Berörs?	
		Ja	Nej
Det ska alltid antas vara betydande miljöpåverkan om genomförandet kan antas innefatta en verksamhet eller åtgärd som kräver tillstånd enligt 7 kap. 28 a § miljöbalken. Dessa är de verksamheter eller åtgärder som påverka miljön i ett naturområde som har förtecknats enligt 27 § första stycket 1 eller 2 miljöbalken (7 kap. 28 a § MB):			
1. Särskilda skyddsområden enligt Europaparlamentets och rådets direktiv 2009/147/EG av den 30 november 2009 om bevarande av vilda fåglar,			X
2. Särskilda bevarandeområden enligt rådets direktiv 92/43/EEG av den 21 maj 1992 om bevarande av livsmiljöer samt vilda djur och växter (Natura 2000)			X
<b>Kommentar</b>			
Om planen anger förutsättningarna för kommande tillstånd för sådana verksamheter eller åtgärder som anges i 3 avdelningen MB (eller bilaga 3 till förordningen om miljökonsekvensbeskrivningar) är det betydande miljöpåverkan, såvida planen inte avser användningen av små områden på lokal nivå.			
Anger planen förutsättningarna för sådana verksamheter eller åtgärder som anges i 3 avdelningen MB eller bilaga 3 till förordningen om miljökonsekvensbeskrivningar, och samtidigt omfattar ett större område än vad som menas med "små områden på lokal nivå" (vilket inbegriper en detaljplan av normal omfattning)?			X
<b>Kommentar</b>			

BETYDANDE MILJÖPÅVERKAN		Berörs?	
		Ja	Nej
Oavsett vad som följer av andra stycket skall en miljökonsekvensbeskrivning upprättas, om detaljplanen kan antas medföra en betydande miljöpåverkan på grund av att planområdet får tas i anspråk för (5 kap. 18 § PBL):			
1. industriändamål,		X	
2. köpcentrum, parkeringsanläggning eller annat projekt för sammanhållen bebyggelse,			X
3. skidbacke, skidlift eller linbana med tillhörande anläggningar,			X
4. hamn för fritidsbåtar,			X
5. hotellkomplex eller fritidsby med tillhörande anläggningar, utanför sammanhållen bebyggelse,			X
6. permanent campingplats			X
7. nöjespark, eller			X

8. djurpark			X
<b>Kommentar</b>	Industriändamål föreslås inom planområdet. Dock inte sådan industri som är störande för närboende eller som innebär tillståndsplikt enligt denna förordning.		
<b>FÖRORDNANDEN OCH SKYDDSVÄRDEN</b>		<b>Berörs?</b>	
		<b>Ja</b>	<b>Nej</b>
			<b>Risk för BMP?</b>
1.1 Berörs riksintresse	X	Nej	
1.2 Berörs Natura 2000? (Planer som innefattar verksamheter eller åtgärder som kan komma att kräva tillstånd för påverkan på ett Natura 2000-område ska alltid miljöbedömas.)			X
1.3 Berörs världsarv?			X
1.4 Berörs nationalpark?			X
1.5 Berörs naturreservat?			X
1.6 Berörs kulturresevat?			X
1.7 Berörs naturminnen?			X
1.8 Berörs biotopskydd?	X	Ja	
1.9 Berörs djur- och växtskyddsområden?			X
1.10 Berörs strandskyddsområden?			X
1.11 Berörs miljöskyddsområden?			X
1.12 Berörs vattenskyddsområden?	X	Nej	
<b>Kommentar</b>	<p>1.1 Mälaren med öar och strandområde omfattas i sin helhet av riksintresse med hänsyn till de natur- och kulturvärden som finns. Inom detta område ska turismens och friluftslivets, främst det rörliga friluftslivets, intressen särskilt beaktas vid bedömningen av exploateringsförslag eller andra ingrepp i miljön. Bestämmelserna utgör inte hinder för utveckling av befintliga tätorter.</p> <p>Slättlandskapet som ligger i anslutning till planområdet är riksintresse för kulturmiljövård. Topografin gör att föreslagen bebyggelse i planområdet inte blir synliga från Skå kyrka. Ingen förändring föreslås norr om Stenhamravägen. Gestaltungsbestämmelse på bebyggelse som gränsar mot Stenhamravägen införs.</p> <p>1.8 Trädallén med popplar längs Allhallsvägen liksom diken på jordbruksmark omfattas av det generella biotopskyddet. Allén kommer att ersättas/förlängs med Lönnallé. Dikena inom planområdet kommer till viss del att läggas om och det kommer att byggas nära diket. För detta biotopskydd kommer en dispens vara nödvändig för att kunna genomföra planen.</p> <p>1.12 Planområdet ligger inom yttre skyddszon för vattenskyddsområde för östra Mälaren, inom vilket särskilda föreskrifter har tagits fram i samverkan mellan Länsstyrelsen i Stockholms län,</p>		

	<p>Stockholm Vatten, Norrvatten och Ekerö kommun. Skyddsföreskrifterna finns att ta del av hos de medverkande instanserna och ska beaktas vid exploatering av programområdet.</p>
--	---

Törnbyviken är planområdets närmsta recipient för dagvatten och ingår i vattenskyddsområdet för östra Mälaren. Recipienten är extra känslig mot föroreningar då den är starkt eutrofierad och har en litet vattenutbyte. Genom dagvattenhantering bedöms utsläppen inte överskrida riktlinjerna (Se *Dagvattenutredning Svanhagen/Söderberga* tabell 10, förväntade föroreningshalter efter rening i dike).

EFFEKTER PÅ MILJÖN		Berörs?		
		Ja		Nej
			Risk för BMP?	
<b>2.</b>	<b>Högt naturvärde, nyckelbiotoper, ekologiskt känsliga områden, naturresurser</b>			
2.1	Berörs område som utpekats i Länsstyrelsens eller kommunens naturvårdsplan (Naturinventering 2002) som högt naturvärde?	X	Nej	
2.2	Berörs område som utpekats i skogsvårdsstyrelsens nyckelbiotopsinventering?			X
2.3	Berörs område som utpekats i skogsvårdsstyrelsens sumpskogsinventering?			X
2.4	Berörs område som utpekats i kommunens översiktsplan som ekologiskt särskilt känsligt?			X
<b>Kommentar</b>	<p>2.1 Torsberget och Törnbyaskogen har pekats ut som värdefulla i naturinventeringen. På Torsberget finns två kärr som är artrika och därför särskilt värdefulla eftersom naturtypen är sällsynt i kommunen. Torsberget och Törnbyaskogen ska generellt undantas från bebyggelse och har i de delar dessa inkluderats i detaljplanen planlagts som natur.</p> <p>2.2 Torsberget innehåller hällar, senvuxna träd, kryptogamflora och rikligt med död ved som utgör nyckelbiotop enligt skogsvårdsstyrelsens naturinventering från år 1998. Detta område ligger inte inom detaljplanen.</p>			
<b>3.</b>	<b>Kulturmiljö</b>			
3.1	Berörs fornlämningar?			X
3.2	Berörs kulturhistoriskt värdefull miljö?	X	Nej	
<b>Kommentar</b>	<p>3.2 Delar av Svanhagen redovisas som kulturhistoriskt värdefull helhetsmiljö. I den kulturmiljöanalys som gjorts av tätortsbandet beskrivs värdefulla kulturinslag vara följande för aktuellt område:</p> <p>Åkerlandskapet utgör en väsentlig del i den kulturhistoriskt intressanta miljön och kommer till viss del att tas i anspråk för ny verksamhetsbebyggelse. Planområdet bedöms vara ett bra läge för verksamheter och ligger inom tätortsbandet där merparten av kommunens bebyggelse bedöms byggas. Svanhagen har ett strategiskt bra läge i en knutpunkt på södra Färingsö med närhet till kollektivtrafik. Platsen är synlig och lättillgänglig och innehåller redan idag verksamheter. Det öppna slättlandskap som utgör kärnan i kulturvärde föreslås däremot inte byggas. Marken söder om Stenhamravägen är redan idag ianspråktaget av någon verksamhet och idrott. Denna bedöms inte utgöra något kulturellt värde.</p> <p>Landskapsbildningen är däremot en fråga som är väsentlig i frågan om påverkan på kulturmiljön. Ett gestaltungsprogram kommer att tas fram i samband med planarbetet där konsekvenser avseende landskapsbild och kulturmiljön kommer att belysas. Lämpliga placeringar, utformningskrav och dylikt måste även studeras så att de passar in i slättlandskapet. Läs mer i bedömningen angående landskapsbild.</p>			

<b>4.</b>	<b>Landskapsbild och stadsbild</b>			
4.1	Finns risk att projektet påverkar landskapsbilden/stadsbilden?	X	Ja	
<b>Kommentar</b>	<p>Ny bebyggelse föreslås på jordbruksmark som idag används som betesmark vilket naturligt kommer att innebära att bebyggelsen förändrar det nuvarande landskapet. Viss del av marken söder om Stenhamravägen är dock idag ianspråktagen av någon verksamhet och idrottsanläggningar (ishall, pendelparkering, ICA-butik).</p> <p>Topografin gör att föreslagen bebyggelse i planområdet inte blir synliga från Skå kyrka. Ingen förändring föreslås norr om Stenhamravägen.</p> <p>De öppna åkerlandskapen kommer att bevaras norr om Stenhamravägen. Ett avstånd mot Törnby gård ska även hållas med. Ambitionen är att karaktäristiska inslag som hästhållning och vyer mot det öppna slättlandskapet ska bevaras.</p> <p>I dagsläget finns stora byggnader för verksamheter t.ex. ishall och livsmedelsbutik längst Allhalsvägen. Ett gestaltungsprogram uppförs som kommer att utgöra del av beslutsunderlaget för bygglovsprövning. Lämpliga placeringar, utformningskrav, lämpligheten med skyltning, och dylikt måste även studeras så att de passar in så bra som möjligt i landskapsbilden.</p>			
<b>5.</b>	<b>Transport och kommunikation</b>			
5.1	Berörs viktiga transport- eller kommunikationsleder?	X	Nej	
<b>Kommentar</b>	<p>Svanhagen är en viktig trafikknutpunkt på södra Färingsö. Färentunavägen och Stenhamravägen är huvudväg och sekundärväg för farligt gods på Färingsö. Trafiklösningen för korsningen Färentunavägen/Stenhamravägen kommer att byggas om i samband med Trafikverkets vägplan och dimensioneras för den förväntade trafikökning detta liksom de pågående detaljplanerna på Färingsö kommer att medföra samt framtida bebyggelseutveckling. Hur trafiken löses under ombyggnadsperioden, med hur platsen utnyttjas samt eventuella alternativa färdvägar o dyl., är något som måste studeras i Trafikverkets vägplan. Planförslaget kommer inte att tillåtas byggas ut förrän trafiksituationen i Svanhagen liksom åtgärdsförslaget längs verksamheterna är färdigställda. Planförslaget och Trafikverkets kommande vägplan kommer att medföra en positiv inverkan på transportsleder jämfört med i dagsläget.</p>			
<b>6.</b>	<b>Rekreation och rörligt friluftsliv</b>			
6.1	Finns risk att projektet påverkar kvalitén eller kvantiteten på någon rekreativ möjlighet (strövområde, vandringsled, friluftsanläggning etc.)	X	Nej	
<b>Kommentar</b>	<p>Befintlig naturmark säkerställs genom att planläggas som naturmark eller helt utelämnas ur detaljplanen. De värdefulla naturområden som utpekats i naturinventeringen kommer till stor del inte att ingå i detaljplanen. En god tillgänglighet till dessa kommer att upprätthållas genom natursläpp från vägar, mellan verksamheter och dyl. Ett respektavstånd kommer att hållas till det motionsspår som går i Törnby skogen.</p>			



7.	<b>Mark</b>			
7.1	Finns risk att projektet innebär instabilitet i mark- eller de geologiska grundförhållandena: risk för skred, ras etc?	X	Nej	
7.2	Finns risk att projektet innebär skada eller förändring av någon värdefull geologisk formation?			X
7.3	Finns risk att projektet innebär förändrade sedimentationsförhållanden i vattendrag, sjö?			X
<b>Kommentar</b>	<p>7.1 Mark där nya byggnader kommer att anläggas omfattas inte av dessa förutsättningar enligt resultatet av GIS-analys av ras och skred.</p> <p>7.3 Genom lämplig dagvattenhantering kommer partiklar och dyl. tas upp och renas innan vattnet når närliggande vattendrag.</p>			
8.	<b>Luft och klimat</b>			
8.1	Finns risk att projektet innebär väsentliga luftutsläpp eller försämring av luftkvalitén?			X
8.2	Finns risk att projektet innebär obehaglig lukt?	X	Nej	
8.3	Finns risk att projektet innebär förändringar i luftrörelser, luftfuktighet, temperatur eller klimat (regionalt eller lokalt)?			X
8.4	Finns risk att projektet innebär skador på byggnader?			X
<b>Kommentar</b>	<p>Inom begreppet industri inryms all slags produktion, lagring och annan hantering av varor. Även laboratorier, partihandel, lager och tekniska anläggningar. Enligt boverket kan småindustri innebära liknande användning, dock ej som inte tillåts vara störande för närliggande miljö. Detta säkerställs med en bestämmelse om störningsskydd mot omgivningen i detaljplan.</p>			
9.	<b>Vatten</b>			
9.1	Finns risk att projektet innebär förändring av grundvatten- eller ytvattenkvalitén?	X	Nej	
9.2	Finns risk att projektet innebär förändring av flödesriktningen för grundvattnet?			X
9.3	Finns risk att projektet innebär minskning av vattentillgången i någon yt- eller grundvattentäkt?			X
9.4	Finns risk att projektet innebär förändrade infiltrationsförhållanden, avrinning eller dräneringsmönster med risk för översvämning/uttorkning?	X	Nej	
9.5	Finns risk att projektet innebär förändrat flöde eller riktning eller strömförhållanden i något vattendrag, sjö?			X
<b>Kommentar</b>	<p>Detaljplanen kommer att innebära att andelen hårdgjorda ytor kommer att öka. Samtidigt ska samtliga fastigheter anslutas till det kommunala vatten- och avloppsnätet vilket ger en positiv påverkan på miljön. En dagvattenutredning är genomförd. Åtgärder kommer att vidtas för att nå en tillfredsställande dagvattenhantering.</p>			

<b>10.</b>	<b>Växter och svampar</b>			
10.1	Finns risk att projektet innebär förändringar i antalet eller sammansättningen av växtarter eller växtsamhällen?			X
10.2	Finns risk att projektet innebär påverkan av någon hotad växtart eller växtsamhälle (enligt Artdatabankens rödlista eller EU:s art eller habitatdirektiv)? Artdatabanken Tel: 018-67 10 00 (vx)			X
10.3	Finns risk att projektet innebär införande av någon ny växtart?			X
<b>Kommentar</b>	Naturinventering har inte utförts utöver den för hela kommunen 2002 och Naturvärdering av diket norr om Allhallsvägen. Planen innebär dock endast förändringar av åkermark samt idrottsanläggningen varför ingen betydande påverkan kan antas. I närområdet, kring Torsberget, finns arterna Ullicka och Tallicka registrerat sedan 1998.			
<b>11.</b>	<b>Areella näringar</b>			
11.1	Påverkas jordbruk, skogsbruk, djurhållning eller fiske?	X	Nej	
<b>Kommentar</b>	Åkermark bör i första hand inte bebyggas enligt översiktsplanen. Stenhamravägen utgör en naturlig gräns mot åkerlandskapet. Området söder om vägen är utpekad som tätortsband i gällande översiktsplanen och anses vara en lämplig plats att bebygga med verksamheter eftersom det är ett bra strategiskt läge i kommunen. Platsen har ett bra skyltläge och är lättillgänglig på södra Färingsö där många passerar och många trafikslag möts.  På den åkermark där ny bebyggelse föreslås bedrivs inte jordbruk. Marken har en areal på ca 3.5 ha och används idag som betesmark. Törnby gård har fortfarande mycket betesmark. Närområdet är redan idag bebyggt med någon verksamhet och idrottsanläggning, likt planförslaget.			
<b>12.</b>	<b>Djurliv</b>			
12.1	Finns risk att projektet innebär förändringar av antalet eller sammansättningen av antalet djurarter?	X	Nej	
12.2	Finns risk att projektet innebär påverkan på någon hotad djurart enligt Artdatabankens rödlista eller EU:s art eller habitatdirektiv? Artdatabanken Tel: 018-67 10 00 (vx)	X	Nej	
12.3	Finns risk att projektet innebär försämring av fiskevatten eller jaktmarker?			X
<b>Kommentar</b>	Djurlivet är inte utrett men påverkan bedöms ha liten omfattning.			
<b>13.</b>	<b>Hästhållning</b>			
13.1	Finns risk att projektet innebär risk för lukt från hästhållning?	X	Nej	
13.2	Finns risk att projektet innebär risk att allergi från hästhållning?	X	Nej	
<b>Kommentar</b>	Hästhållning finns på Törnby gård och enligt föreslagen utformning kommer hästhagar att ligga i nära anslutning till nya Allhallsvägen, dock ej närmre än 100 meter från föreslagen			

	mark för bostäder i enighet med miljönämndens riktlinjer. Kommunen har även en ambition om att anlägga idrottsanläggningen med lämpligt avstånd till hästhagarna.
--	---

EFFEKTER PÅ HÄLSA OCH SÄKERHET		Berörs?		
		Ja		Nej
			Risk för BMP?	
<b>14.</b>	<b>Störningar, buller, utsläpp, vibrationer, radon, ljus och skarpt sken, lukt</b>			
14.1	Finns risk att projektet innebär ökning av nuvarande ljudnivå så att människor exponeras för ljudnivåer över rekommenderade gränsvärden?	X	Nej	
14.2	Finns risk att projektet innebär nya ljussken som kan vara bländande?	X	Nej	
14.3	Finns risk att projektet innebär risk för vibrationer?			X
14.4	Finns risk att projektet innebär risk för explosion?	X	Nej	
14.5	Finns risk att projektet innebär risk för utsläpp?			X
14.6	Finns risk att projektet innebär risk för lukt?	X	Nej	
14.7	Finns risk att projektet innebär att människor utsätts för joniserande strålning (radon)?	X	Nej	
14.8	Finns risk att projektet innebär översvänningsproblematik?			X
<b>Kommentar</b>	<p>14.1 , 14.2 Så länge idrottsanläggningen ligger i befintligt läge finns risk för att befintliga ljud- och ljussanordningar kan vara störande för de planerade bostäderna. Tanken är att idrottsanläggningen ska flyttas väster ut innan området markerad med planbestämmelse B1(R) bebyggas med flerbostadshus.</p> <p>14.1, 14.3, 14.6 Nya verksamheter som kan innebära olägenheter i form av buller eller lukt kommer att placeras minst 100 meter ifrån de nya bostäderna. Krav för att säkerställa att verksamheterna inte medför olägenheter för omgivningen kommer att införas i detaljplan.</p> <p>14.4 En bensinstation liksom sekundär transportled för farligt gods medför risk för explosioner däremot möjliggör planförslaget en väsentlig förbättring d.v.s. om befintlig bensinstation omplaceras enligt planförslaget. Säkerhetsavstånd måste respekteras. Riskbedömning för planen har genomförts (<i>Riskanalys för Svanhagen 2014-08-15</i>).</p> <p>14.5 Samtliga fastigheter ska ansluta till det kommunala vatten- och avloppsnätet varför ingen risk för utsläpp finns.</p> <p>14.6 Se punkt 13, hästhållning</p> <p>14.7 Svanhagen omfattas av högriskområde för radon. Krav på att nya byggnader ska utföras radonsäkert ska ställas i detaljplan.</p>			

15.	<b>Miljöpåverkan från omgivningen</b>			
15.1	Har området tidigare använts som tipp, utfyllnadsplats eller dylikt varvid miljö- och hälsofarliga ämnen kan finnas lagrade i marken?	X	Nej	
15.2	Finns målpunkt eller transportled för farligt gods inom 150 meter?	X	Nej	
<b>Kommentar</b>	<p>15.1 Bensinstation och eventuellt bilverkstaden kan innebära störningar och är en plats där miljö- och hälsofarliga ämnen kan finnas lagrade i marken. Detaljplanen bereder för att bensinstationen flyttas till det nya verksamhetsområdet. Då bör sanering ske. Hänsyn tagen i detaljplan för störningar mellan befintlig och verksamhet och befintliga bostäder.</p> <p>15.2 Färentunavägen är sekundär transportled för farligt gods. Stenhamravägen har tidigare varit detta. Planen bör dock utgå ifrån att denna återigen kan bli detta för att inte begränsa Stenhamras och Svanhagens utveckling. Riskerna till följd av farligt gods -led är utredda i <i>Risikanalyser för Svanhagen 2014-08-15</i>.</p>			
16.	<b>Trafiksäkerhet</b>			
16.1	Finns risk att projektet innebär att trafikproblem skapas eller äventyras trafiksäkerheten?	X	Nej	
16.2	Finns risk att projektet innebär ökning av fordonstrafik?	X	Nej	
<b>Kommentar</b>	<p>Trafiksäkerheten i korsningen Färentunavägen/Stenhamravägen är idag dålig och kommer att ses över i samband med Trafikverkets arbetsplan. Trafiken kommer att öka eftersom nya bostäder och verksamheter byggs ut. Nya liksom befintliga vägar liksom gång- och cykelbanor, hållplatser och övergångsställen kommer att dimensioneras och utformas trafiksäkert.</p>			
17.	<b>Omkringliggande projekt</b>			
17.1	Finns andra projekt som innebär miljöpåverkan på planområdet?			X
17.2	Har detta projekt betydelse för andra planers eller programs miljöpåverkan?			X
<b>Kommentar</b>	<p>Delar av planområdet kommer att påverkas av trafiken av framtida utbyggnader på Färingsö. Bullerutredningen har dock utgått ifrån en förväntad trafikökning till följd av planerade utbyggnader. Vägnät och bulleråtgärder kommer att dimensioneras utifrån detta.</p> <p>För detaljplaneprojektet måste dagvattnet tas om hand lokalt, innan det rinner ut från planområde.</p>			

MILJÖKVALITETSNORMER		Berörs?		
		Ja		Nej
			Risk att MKN överträds ?	
<p>Miljö kvalitetsnormer (MKN) är ett juridiskt styrmedel som regleras i 5 kap. MB. Normer kan meddelas av regeringen i förebyggande syfte eller för att åtgärda befintliga miljöproblem, för att de svenska miljö kvalitetsmålen ska uppnås eller för att kunna genomföra EG-direktiv. Dessa beskrivs nedan detta formulär. I fråga om detaljplaner gäller att en detaljplan inte får antas, om dess genomförande skulle medverka till att MKN överträds, enligt 5 kap 3§ MB.</p>				
<b>Luft</b>				
Innebär planförslaget att miljö kvalitetsnormer riskerar att överskridas för föroreningar i utomhusluft (SFS 2010:477)		X	Nej	
<b>Kommentar</b>	Luften i Ekerö har inte halter av föroreningar som överstiger miljö kvalitetsnormerna. Kommunen har stor andel bilburen pendlande arbetskraft och bidrar därigenom till att miljö kvalitetsnormer överskrids i andra kommuner. Den glesbebyggda karaktären medför att personbilar används i stor utsträckning. God tillgänglighet till kollektivtrafik för att därigenom minska behovet av bil, kan bidra till att nå miljö kvalitetsnormerna för utomhusluft i Stockholms centrala delar. Planförslaget bör möjliggöra för hög turtäthet, gena gångvägar till hållplatser, tätare bebyggelse i hållplatslägen.			
<b>Fisk- och musselvatten</b>				
Innebär planförslaget att miljö kvalitetsnormer riskerar att överskridas för fisk- och musselvatten (SFS 2001:554)				X
<b>Kommentar</b>	Det finns inget fisk- och musselvatten i närområdet.			
<b>Vatten</b>				
Innebär planförslaget att miljö kvalitetsnormer riskerar att överskridas för vattenförekomster? (SFS 2004:660)		X	Nej	
<b>Kommentar</b>	En dagvattenutredning har genomförts som säkerställer att miljö kvalitetsnormerna för vatten inte överskrids.  Avrinning från Svanhagen sker mot Törnbyviken som redan idag är en känslig recipient. För Långtarmen anges (VISS) att risk finns att kemisk status inte uppnås 2015. Dagvattnet har utretts och åtgärder såsom öppna diken och översvämningssytor kommer att genomföras för att motverka föroreningar. Planområdet ska förses med kommunalt avlopp vilket innebär en minskning av fosforutsläpp från enskilda avloppsanläggningar.			
<b>Buller</b>				
Innebär planförslaget att miljö kvalitetsnormer riskerar att överskridas för buller? (SFS 2004:675)		X	Nej	
<b>Kommentar</b>	Inga nya bostäder föreslås intill Färentunavägen eller Stenhamravägen. Inte heller inom de			

	områden som överstiger 70 dbA till följd av Skå flygfälts verksamhet. Bullernivåer för nya bostäder intill Tureholmsvägen har utretts ( <i>Se Trafikbullerutredning 0617</i> ) och lämpliga åtgärder kommer att föreslås för aktuella områden.
--	---

NATIONELLA MILJÖMÅL	Berörs miljömålet?		
	Ja		Nej
		Mot- verkas det ?	
<b>Begränsad klimatpåverkan</b>			
Halten av växthusgaser i atmosfären ska i enlighet med FN:s ramkonvention för klimatförändringar stabiliseras på en nivå som innebär att människans påverkan på klimatsystemet inte blir farlig.  Målet ska uppnås på ett sådant sätt och i en sådan takt att den biologiska mångfalden bevaras, livsmedelsproduktionen säkerställs och andra mål för hållbar utveckling inte äventyras.	X	Nej	
<b>Frisk luft</b>			
Luften ska vara så ren att människors hälsa samt djur, växter och kulturvärden inte skadas.	X	Nej	
<b>En giftfri miljö</b>			
Förekomsten av ämnen i miljön som har skapats i eller utvunnits av samhället ska inte hota människors hälsa eller den biologiska mångfalden. Halterna av naturfrämmande ämnen är nära noll och deras påverkan på människors hälsa och ekosystemen är försumbar. Halterna av naturligt förekommande ämnen är nära bakgrundsnivåerna.			X
<b>Skyddande ozonskikt</b>			
Ozonskiktet ska utvecklas så att det långsiktigt ger skydd mot skadlig UV-strålning.			X
<b>Säker strålmiljö</b>			
Människors hälsa och den biologiska mångfalden ska skyddas mot skadliga effekter av strålning.	X	Nej	
<b>Ingen övergödning</b>			
Halterna av gödande ämnen i mark och vatten ska inte ha någon negativ inverkan på människors hälsa, förutsättningar för biologisk mångfald eller möjligheterna till allsidig användning av mark och vatten	X	Nej	
<b>Levande sjöar och vattendrag</b>			
Sjöar och vattendrag ska vara ekologiskt hållbara och deras variationsrika livsmiljöer ska bevaras. Naturlig produktionsförmåga, biologisk mångfald, kulturmiljövärden samt landskapets ekologiska och vattenhushållande funktion ska bevaras, samtidigt som förutsättningar för friluftsliv värnas.	X	Nej	
<b>Grundvatten av god kvalitet</b>			



Grundvattnet skall ge en säker och hållbar dricksvattenförsörjning samt bidra till en god livsmiljö för växter och djur i sjöar och vattendrag.	X	Nej	
<b>Hav i balans samt levande kust och skärgård</b>			
Västerhavet och Östersjön ska ha en långsiktigt hållbar produktionsförmåga och den biologiska mångfalden ska bevaras. Kust och skärgård ska ha en hög grad av biologisk mångfald, upplevelsevärden samt natur- och kulturvärden. Näringar, rekreation och annat nyttjande av hav, kust och skärgård ska bedrivas så att en hållbar utveckling främjas. Särskilt värdefulla områden ska skyddas mot ingrepp och andra störningar.			X
<b>Myllrande våtmarker</b>			
Våtmarkernas ekologiska och vattenhushållande funktion i landskapet ska bibehållas och värdefulla våtmarker bevaras för framtiden.	X	Nej	
<b>Levande skogar</b>			
Skogens och skogsmarkens värde för biologisk produktion skall skyddas samtidigt som den biologiska mångfalden bevaras samt kulturmiljövärden och sociala värden värnas.	X	Nej	
<b>Ett rikt odlingslandskap</b>			
Odlingslandskapets och jordbruksmarkens värde för biologisk produktion skall skyddas samtidigt som den biologiska mångfalden och kulturmiljövärdena bevaras och stärks.	X	Nej	
<b>God bebyggd miljö</b>			
Städer, tätorter och annan bebyggd miljö ska utgöra en god och hälsosam livsmiljö samt medverka till en god regional och global miljö. Natur- och kulturvärden ska tas till vara och utvecklas. Byggnader och anläggningar ska lokaliseras och utformas på ett miljöanpassat sätt och så att en långsiktigt god hushållning med mark, vatten och andra resurser främjas	X	Nej	
<b>Ett rikt växt- och djurliv</b>			
Den biologiska mångfalden ska bevaras och nyttjas på ett hållbart sätt, för nuvarande och framtida generationer. Arternas livsmiljöer och ekosystemen samt deras funktioner och processer ska värnas. Arter ska kunna fortleva i långsiktigt livskraftiga bestånd med tillräcklig genetisk variation. Människor ska ha tillgång till en god natur- och kulturmiljö med rik biologisk mångfald, som grund för hälsa, livskvalitet och välfärd.	X	Nej	

RUFSS 2010		Berörs miljömålet?		
		Ja		Nej
			Motverka s det?	
Det finns ett varierat bostadsutbud inom olika delmarknader.		X		
Bostadsbyggandet sker i en takt så att utbudet långsiktigt motsvarar efterfrågan.		X		
Kvaliteten i resor och transporter är generellt god och särskilt hög till och inom regioncentrum och till övriga regionala stadskärnor.		X		
Värdefulla natur-, kultur- och rekreationsmiljöer värnas och vidareutvecklas.		X		
Grundvatten, sjöar, vattendrag och kustvatten har god ekologisk status		X		
Bebyggelsemiljöer och transportsystem är energieffektiva.		X		
Regionen påverkar klimatet väsentligt mindre.		X		
De tekniska systemen för energi, avfall, vatten, avlopp och massor är effektiva, robusta och flexibla samtidigt som de har minimal klimatpåverkan och utgår från ett kretsloppsperspektiv.		X		
Försörjningen av dricksvatten och reservvatten är säkrad.		X		
Östra Mellansverige har sammanlänkade marknader för arbete, bostäder, utbildning och företagande.				X
Bebyggelsen utvecklas i samspel med kollektivtrafikens utveckling. Människor i regionen har god tillgång till arbetsplatser, grönområden, vatten och teknisk försörjning		X		
Bebyggelsestrukturen är mer ytsnål och energieffektiv och bättre anpassad till kollektivtrafiken.		X		
Stadslandskapet innehåller fler täta, attraktiva, promenadvänliga och varierade stadsmiljöer.				X
Människor i regionen har god tillgång till tätortsnära natur av hög kvalitet.		X		
Människor med olika bakgrund i alla delar av regionen möts ofta och har stark tillit till varandra.				X
<b>Kommentar</b>	<p>Kommunen planerar för flerbostadshus samt verksamheter i syfte att få in fler bostäder och arbetsplatser i ett kollektivtrafiknära läge. Kommunen bereder för att viss kollektivtrafik i framtiden ska kunna gå in genom planområdet samt att det ska vara lättillgängligt och säkert att ta sig till närmsta busshållplats.</p> <p>Värdefull natur och tillgängligheten till den i närområdet bevaras.</p>			

<b>LÄNSSTYRELSENS KLIMAT- OCH ENERGIMÅL</b>		<b>Berörs miljömålet?</b>		
		<b>Ja</b>		<b>Nej</b>
			<b>Motverkas det ?</b>	
Länets utsläpp av växthusgaser utanför handeln med utsläppsrätter minskar med 19 procent till år 2020 jämfört med 2005. Verksamheter som regleras av handel med utsläppsrätter minskar samtidigt sina utsläpp med 30 procent till år 2020				Underlag saknas
Regionens energianvändning är 20 procent effektivare år 2020 jämfört med år 2008, mätt i energiintensitet (tillförd energi per BNP-enhet i fasta priser).				Underlag saknas
De klimatpåverkande utsläpp som energianvändningen ger upphov till minskar med 30 procent per invånare till år 2020 (ton CO <sub>2</sub> -ekvivalenter) jämfört med år 2005 och med 40 procent till år 2030.				Underlag saknas
År 2020 är 16 procent av energianvändningen inom transportsektorn förnybar.				X
Energiproduktionen i länet sker år 2020 till 90 procent med förnybara bränslen, spetslastproduktion oräknad. År 2030 sker den till 100 procent med förnybara bränslen.				Underlag saknas
<b>Kommentar</b>	Kontoret har inte någon anledning att tro att detaljplanen motverkar länsstyrelsens klimat- och energimål med det befintliga underlaget.			

## SAMMANVÄGD BEDÖMNING

Med utgångspunkt från ovanstående frågeställningar görs en sammanvägd bedömning och ett motiverat ställningstagande till om planens genomförande kan antas medföra en betydande miljöpåverkan. Nedan sammanfattas bedömningsgrunder, miljö- och kvalitetsmål samt miljö kvalitetsnormer som berörs för aktuellt planområde och återigen ett ställningstagande till om de bedöms innebära en betydande miljöpåverkan.

<b>Bedömningsgrunder som berörs och eventuellt innebär BMP</b>	<b>Risk för BMP:</b>
1.1 Berörs riksintresse	Nej
1.8 Berörs biotopskydd?	Ja
1.12 Berörs vattenskyddsområde?	Nej
2.1 Berörs område som utpekats i Länsstyrelsens eller kommunens naturvårdsplan (Naturinventering 2002) som högt naturvärde?	Nej
3.2 Berörs kulturhistoriskt värdefull miljö?	Nej
4.1 Finns risk att projektet påverkar landskapsbilden/stadsbilden?	Ja
5.1 Berörs viktiga transport- eller kommunikationsleder?	Nej
6.1 Finns risk att projektet påverkar kvalitén eller kvantiteten på någon rekreativ möjlighet (strövområde, vandringsled, friluftsanläggning etc.)	Nej
7.1 Finns risk att projektet innebär instabilitet i mark- eller de geologiska grundförhållandena: risk för skred, ras etc?	Nej
8.2 Finns risk att projektet innebär obehaglig lukt?	Nej
9.1 Finns risk att projektet innebär förändring av grundvatten- eller ytvattenkvalitén?	Nej
9.4 Finns risk att projektet innebär förändrade infiltrationsförhållanden, avrinning eller dräneringsmönster med risk för översvämning/uttorkning?	Nej
11.1 Påverkas jordbruk, skogsbruk, djurhållning eller fiske?	Nej
12. Finns risk att projektet innebär förändringar i antalet eller sammansättningen av växtarter eller växtsamhällen, påverkan av någon hotad växtart eller växtsamhälle eller hotad djurart enligt Artdatabankens rödlista eller EU:s art eller habitatdirektiv?	Nej
13.1, 13.2 Finns risk att projektet innebär risk för lukt eller allergi från hästhållning?	Nej
14.1 Finns risk att projektet innebär ökning av nuvarande ljudnivå så att människor exponeras för ljudnivåer över rekommenderade gränsvärden?	Ja
14.2 Finns risk att projektet innebär nya ljussken som kan vara bländande?	Ja
14.4 Finns risk att projektet innebär risk för explosion?	Nej
14.6 Finns risk att projektet innebär risk för lukt?	Nej

14.7 Finns risk att projektet innebär att människor utsätts för joniserande strålning (radon)?	Nej
15.1 Har området tidigare använts som tipp, utfyllnadsplats eller dylikt varvid miljö- och hälsofarliga ämnen kan finnas lagrade i marken?	Nej
15.2 Finns målpunkt eller transportled för farligt gods inom 150 meter?	Nej

Sammantaget identifierades fyra risker för betydande miljöpåverkan. Genom åtgärder i detaljplan kan dessa risker elimineras eller minskas så att de ligger inom acceptabla nivåer.

*Risk för skada av objekt som omfattas av det generella biotopskydd*

I planområdet finns två objekt som omfattas av det generella biotopskyddet och de kommer att förändras. Dispense från biotopsskedd ska sökas i samband med planens genomförande.

Det finns en ensidig poppelallée med 20-tal äldre häckpoppel (av sorten Simon Fastigiata) på södra sidan av Allhallsvägen. Träden kommer snart behöva ersättas pga. ålder. Stadsarkitektkontoret föreslår i planbeskrivningen att ersätta den befintliga poppelallén med att plantera en ensidig lönnallé (av sorten Acer platanoides). I fall dispens inte medges bör befintliga träd bytas ut efterhand. Detta kommer över tiden att öka estetiska och ekologiska värden avsevärt jämfört med idag.

Det finns ett jordbruksdike norr om Allhallsvägen som omfattas av det generella biotopskyddet. Diket fortsätter mot Tornbyviken och Fågelängsviken och är omlagd i en mindre sträcka under Svanhagenkorset. Jordbruksdiket inom planområdet är nästan helt dominerat av vass med en viss förekomst av kaveldun, bredbladiga gräs och ett litet antal triviala örter i kanterna. Diket kan därför antas vara av lågt värde för växter, men kan däremot vara ett viktigt habitat för groddjur och fåglar. Jordbruksdiket kommer att läggas om för att uppnå en tillfredställande dagvattenhantering. Befintligt dike inom planområdet kommer till följd av fler hårdgjorda ytor att få en ökad belastning inom planområdet. Inga åtgärder bör ske i diket under tiden april-juni eftersom dessa kan skada vuxna, yngel och larver av groddjur samt häckande fåglar som då kan uppehålla sig i eller invid vattnet.

*Risk för förändring av landskapsbilden*

Landskapsbilden kommer att förändras i samband med att ny bebyggelse kommer till. Genom att anpassa bebyggelsen kan dess påverkan däremot minskas. Området är ianspråktaget sedan tidigare, i dagsläget finns verksamheter t.ex. ishall, pendelparkering och ICA i området. Bestämmelse om placering, form och färg införs samt krav på vegetation som säkerställs genom exploateringsavtal.

Väster om nya Allhallsvägen föreslås endast dagvattendammar placeras med anledning av detta. Förslaget föreslår att hästhållningen kommer nära in på det nya planområdet. Bebyggelsen ska vara enhetlig och föreslås ha en maximal byggnadshöjd på 8 meter, ha svart eller rött sadeltak av plåt eller tegel samt vara naturfärgad eller målas i mörkare kulörer i rött, blått, grönt eller svartbrunt. För att uppnå önskvärd effekt med utformningskravet får inte fasaden bestå av fönsterglas till mer än 25 % mot norr. Materialval har däremot hållits öppet för att inte begränsa verksamheterna allt för mycket. Placeringen av bebyggelsen närmst Färentunavägen ska ligga i linje med varandra mot Stenhamravägen. Topografin gör att föreslagen bebyggelse i planområdet inte blir synliga från Skå kyrka. Ingen förändring föreslås norr om Stenhamravägen. Mot norr föreslås en enhetlig plantering. Staket och plank får inte placeras framför planteringen och ska vara genomsiktig över 1.4 meter.

*Risk för överskridande av rekommenderade gränsvärden för buller*

Genom att införa utformningskrav för bostäder samt sätta upp plank, ha parkering som bullerskyddande åtgärder säkerställs att ljudnivån för buller inte överskrider för ny bebyggelse. Genom att införa störningskrav för verksamheterna liksom för utformningen av bostäderna säkerställs även att acceptabla industribullernivåer kommer att uppnås.

Musik från fotbollsplanerna betraktas som industribuller och riskerar att överskrida riktlinjerna. Högtalare är riktade mot fotbollsplanen. Ett minsta avstånd bör inte understiga 25 meter med hänsyn till detta.

I samband med en flytt av fotbollsplanerna riskeras däremot inte oönskat ljud uppkomma då avståndet överstiger 130 meter.

Gällande de två befintliga bostadsfastigheter söder om Färentunavägen finns möjlighet att sätta upp plank på 3 meter och uppnå gränsvärdet för på första våningsplanet.

*Risk för bländande ljussken*

Risken förekommer framförallt för de nya bostäderna som kommer att ligga intill de befintliga fotbollsplanerna. Belysningen är riktad mot fotbollsplanerna och är därför inte direkt riktad mot bostadstomten. Ett minsta avstånd bör dock inte understiga 25 meter med hänsyn till detta.

I samband med en flytt av fotbollsplanerna riskeras däremot inte närmiljön av bländande ljussken. Då erhålls ett avstånd på 130 meter.

**Sammanvägd bedömning**

Genom olika åtgärder har risken för buller, bländning samt förändring av landskapsbilden och skada på poppelallé och öppet dike eliminerats eller minimerats så att de ligger inom acceptabla nivåer.

**FÖRSLAG TILL MOTIVERAT STÄLLNINGSTAGANDE**

MKB-gruppen bedömer, utifrån ovanstående checklista och ovanstående resonemang, att detaljplanen inte kommer att medföra en betydande miljöpåverkan.

**Hantering**

Behovsbedömningen är framtagen av kommunens MKB-grupp, bestående av planarkitekter, Marzieh Chalant, Alexander Fagerlund, Matilda Nilsson och Malin Eriksson. Monika Stenberg, planchef, Jonas Orring, exploateringschef, Maria Cassel, miljöstrateg, Anja Ödman, kommun ekolog samt Ulf Aronsson, Miljö- och hälsoskyddskontoret.

**STADSARKITEKTKONTORET**

Johan Andrade Hagland  
Miljö- och stadsbyggnadschef

Marzieh Chalant  
Planarkitekt

## Referenser:

### **Styrande dokument fasställda av kommunfullmäktige, Ekerö kommun**

2013, VA-plan

2005, Översiktsplan

### **Planutredningar för området Svanhagen/Söderberga (Samtliga 2014)**

Trafikbullerutredning 0617, Struktur Akustik AB

Riskanalys för Svanhagen 0815, Norconsulten AB

Arkeologisk utredning etapp I, arbetshandling 0613, Stiftelsen Kulturmiljövård

Dagvattenutredning 0613, WSP AB

### **Övrigt underlag**

2014, Miljökvalitetsnormer vatten, Länsstyrelsen

2014, Naturvärdering av dike längst Allhallsvägen, Platsbesök av Anja Ödman, SAK

2013, Risk för ras och skred Ekerö kommun, SAK

2012, PM – Trafik Södra Färingsö, Tyréns

2010, Arbetsplan bytespunkt Svanhagen, Ekerö, Trafikverket (Utställningshandling juli 2010)

2010, Ortsanalys Södra Färingsö, SAK

2008, Kulturmiljöanalys av tätortsbandet, Landskapslaget AB

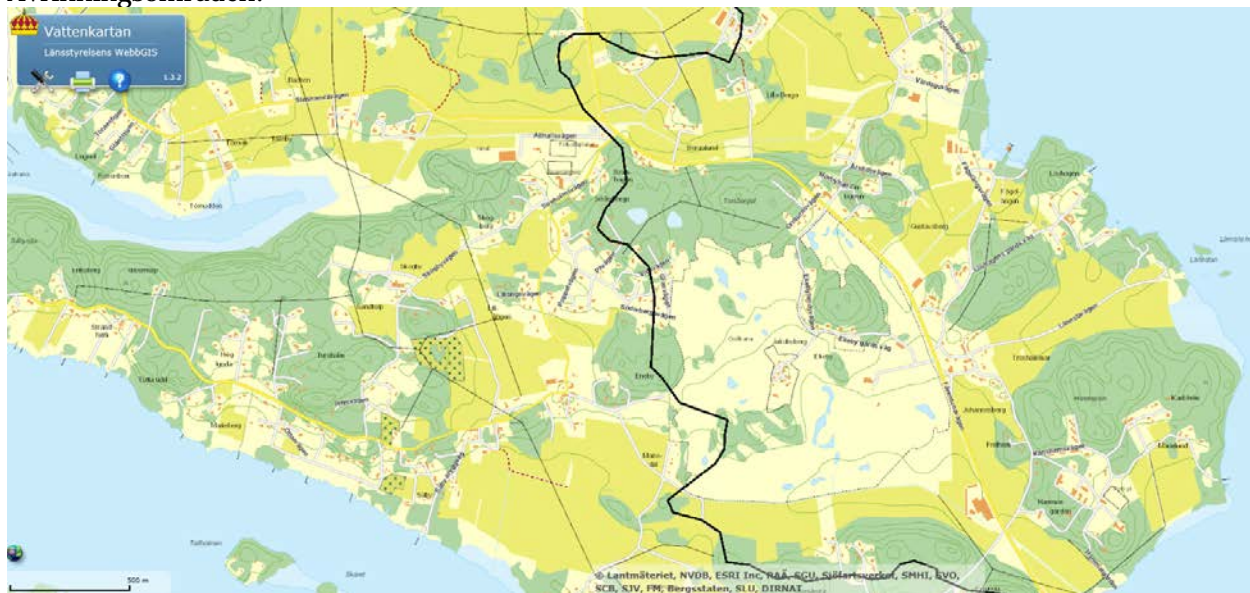
2003, Fältinventering kända stall Ekerö kommun, SAK

2002, Kommunövergripande naturvärdesinventering, SAK

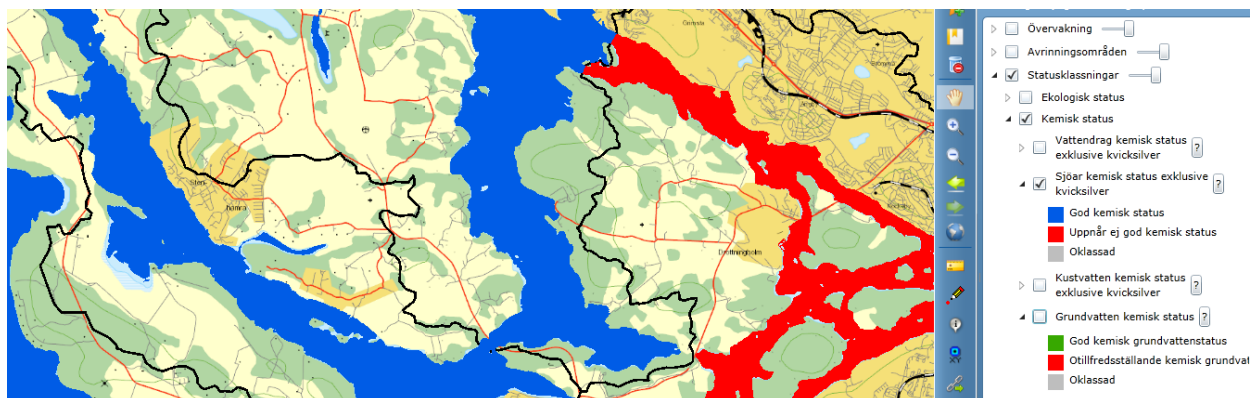
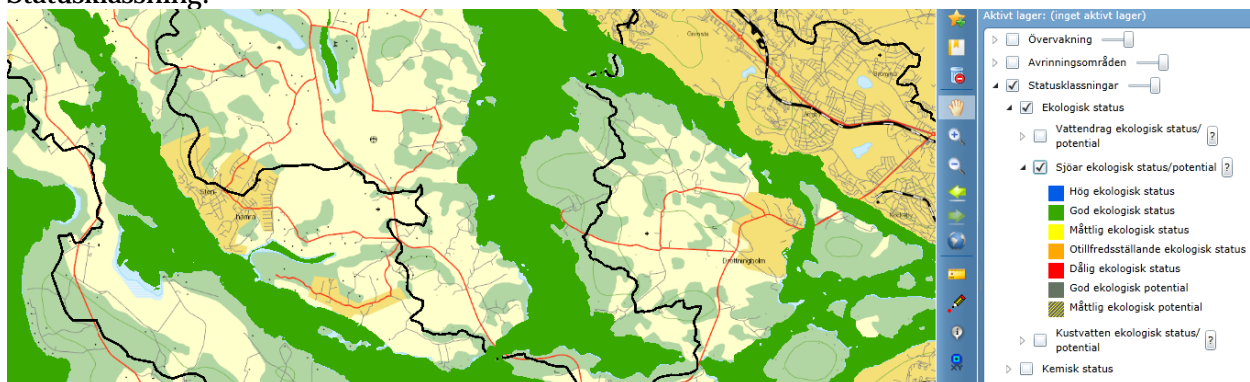
1974, Åkermarksklassificering i Stockholms län, Länsstyrelsen

# Underlag Miljökvalitetsnormer för vatten, bilaga 1, utdrag från Vatteninformation Sverige (www.viss.lansstyrelsen.se/)

## Avrinningsområden:

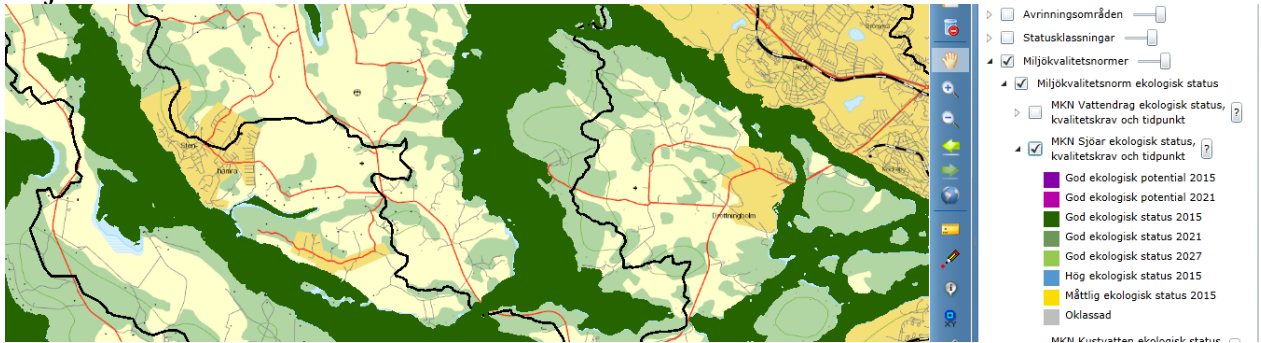


## Statusklassning:

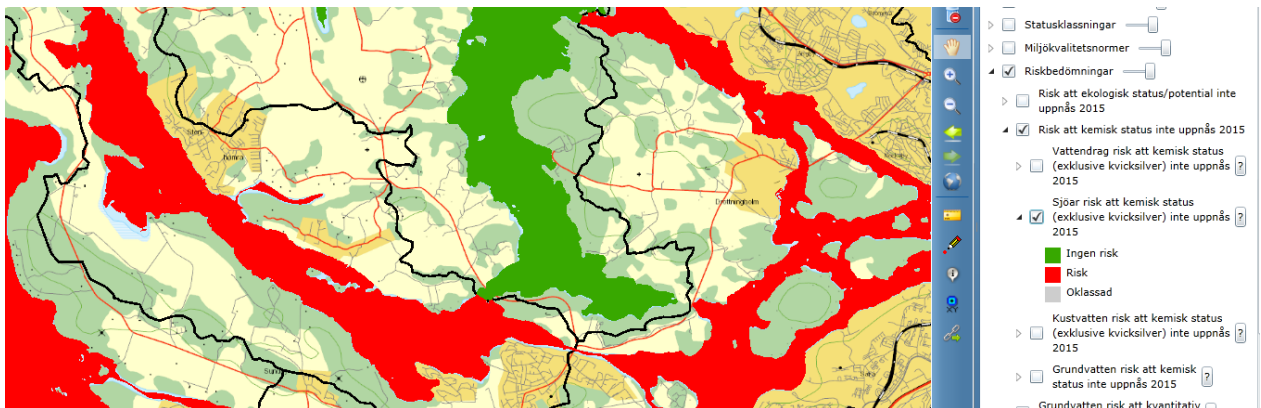
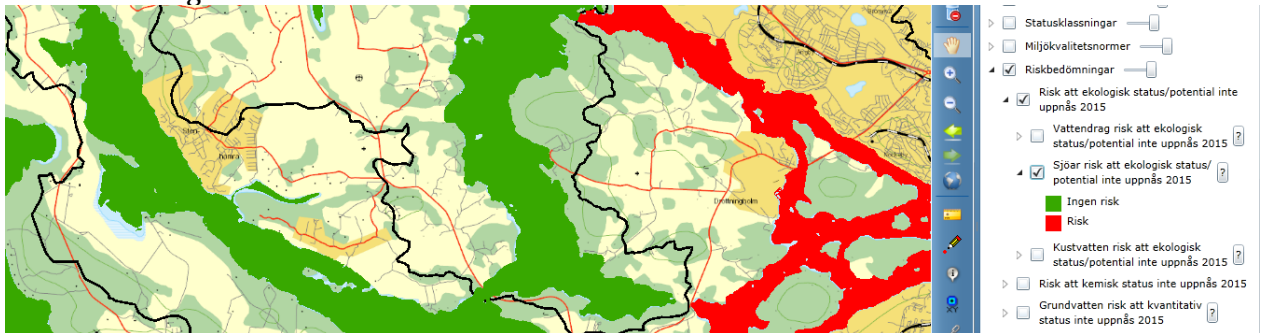




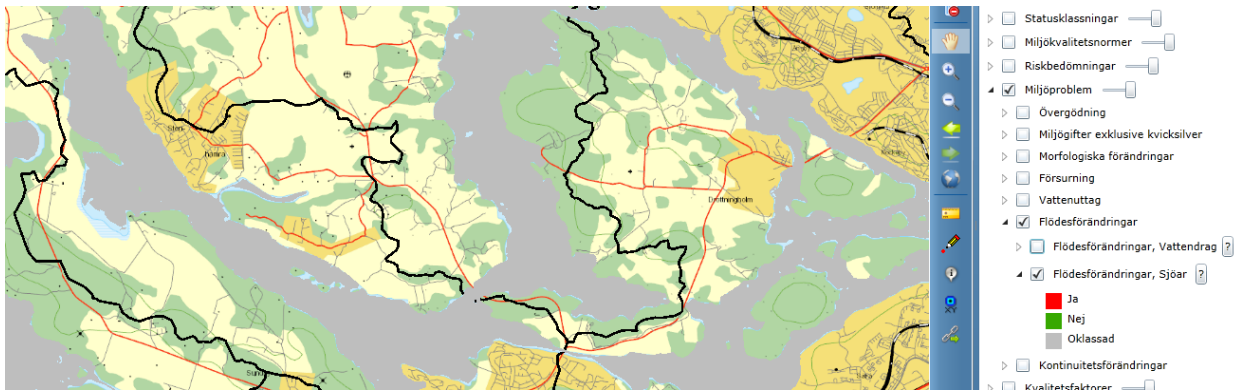
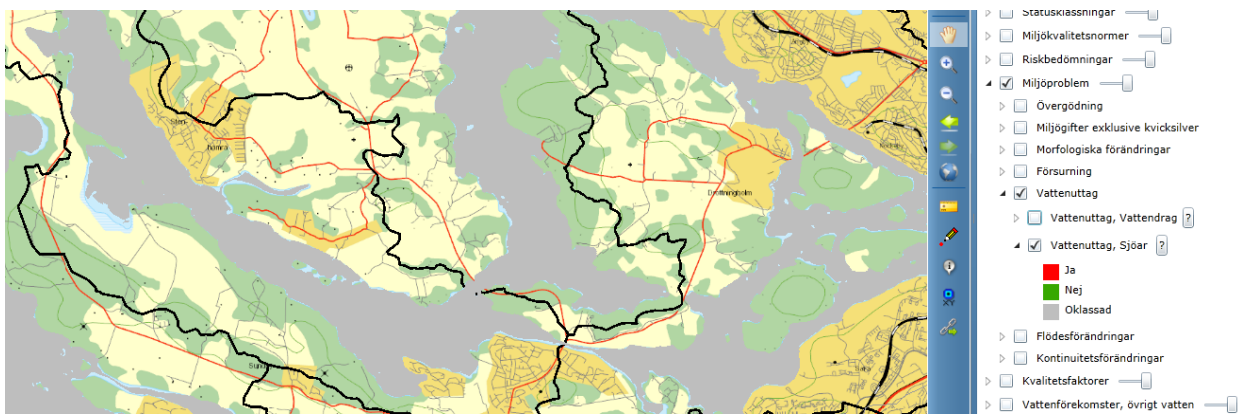
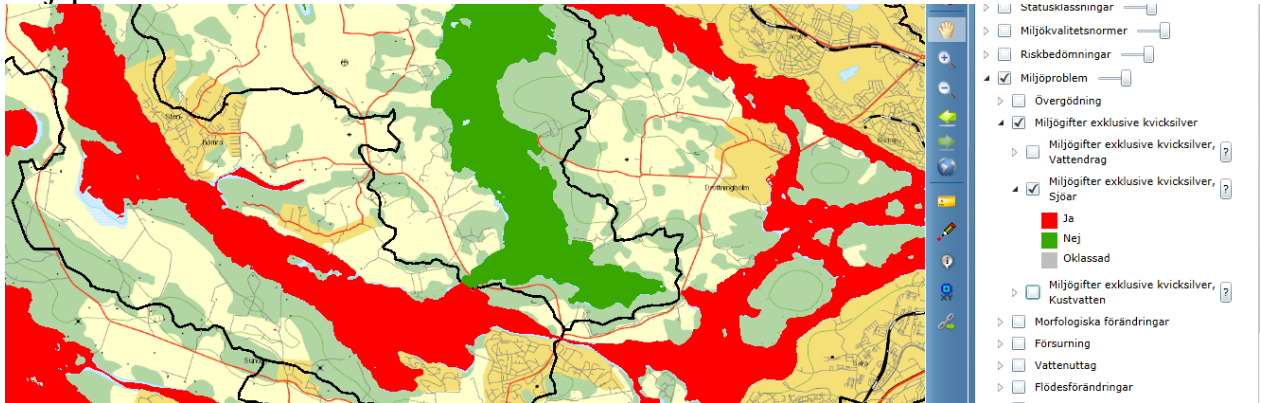
Miljö kvalitetsnormer:



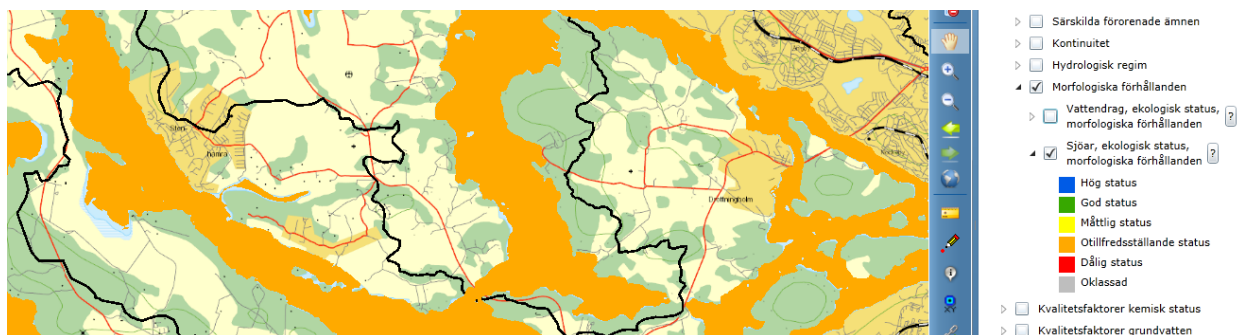
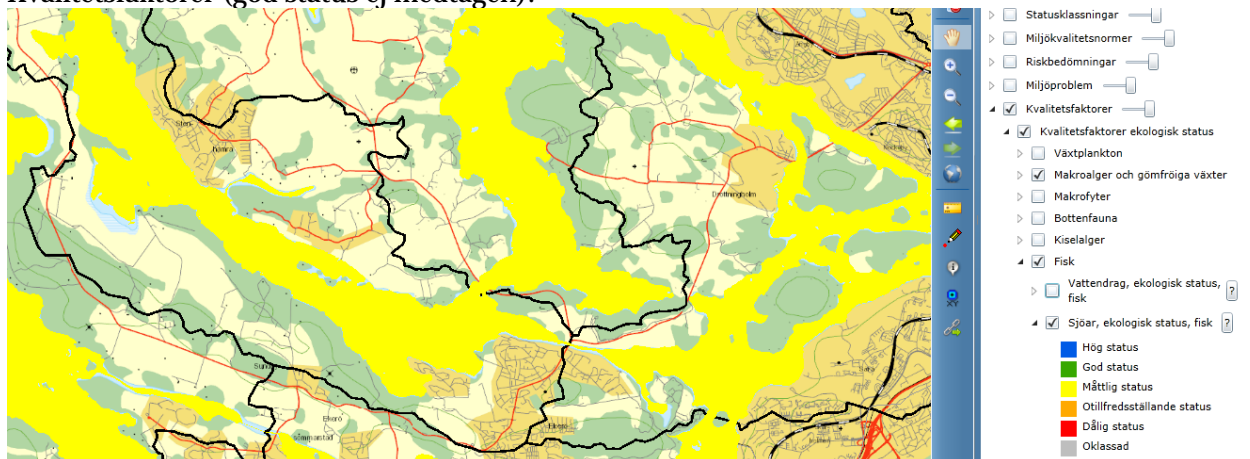
Riskbedömning:



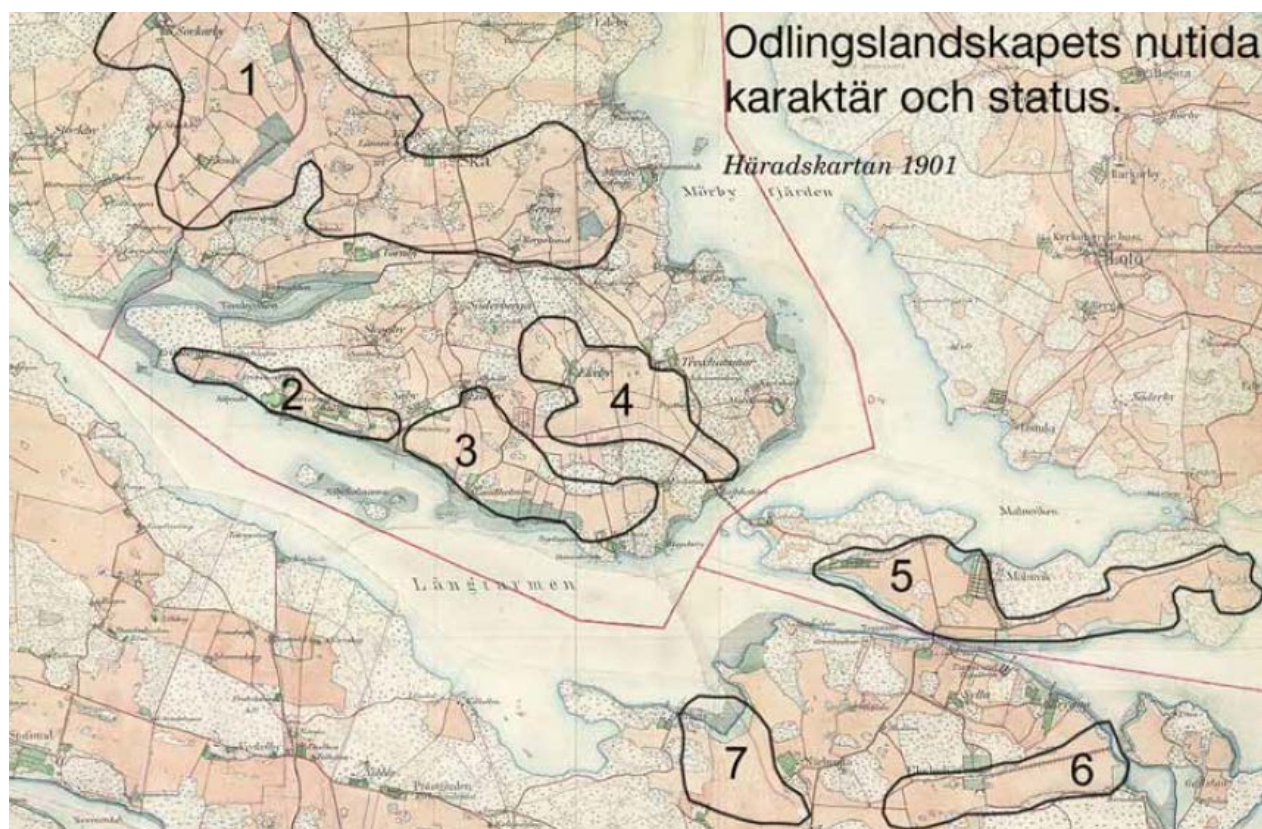
## Miljöproblem



### Kvalitetsfaktorer (god status ej medtagen):



## Bilaga 2



1 Sänga – Skäslätten, som är aktuellt för detta detaljplaneprojekt. Öppen struktur med vidsträckta vyer mot kyrkor och gårdar. Åkerholmar med vegetation och bebyggelse. Ett intakt landskap med lång kontinuitet. Se upp med fragmentisering, långa siktlinjer är betydelsefullt.