


Bidrag & stipendier

för föreningar och privatpersoner



Publika arrangemang,
upplevelser eller
aktiviteter



Verksamhet
för barn, unga
& funktions-
hindrade




Föreningars
utveckling och
kompetens



Snabb slant





Vill du göra Ekerö kommun ännu bättre?
Då kan vi kan hjälpa dig!

Engagemang, delaktighet & möten

Ekerö kommun ska vara en attraktiv kommun att bo i. En kommun med goda förutsättningar till delaktighet, engagemang och möten mellan människor. Civilsamhället och privatpersoner är viktiga aktörer när det kommer till kommunens utveckling. Det gäller särskilt inom fritidssektorn. Fritiden spelar en viktig roll för människors upplevelse av livskvalitet, delaktighet och inflytande. Ofta är det på fritiden som vi har möjlighet att engagera oss och att förverkliga idéer.

Kommunen vill stödja ideella krafter och engagemang. Det ska göras genom att skapa bra förutsättningar för ideella föreningar och privatpersoner att verka i kommunen. Ekonomiskt stöd- och coachning till föreningar och privatpersoner som vill driva förändring, samt en bra samverkan mellan civilsamhället och kommunen är exempel på sådana förutsättningar. I denna folder presenteras de bidrag som finns att söka.

Idélabbet

Du är varmt välkommen till Mälaröarnas idélabb! Dit kan du som medborgare eller förening vända dig för att få hjälp att förverkliga din idé som kommer samhället och medborgarna till gagn. Det kan till exempel handla om att starta en insamling för en fråga du tycker är viktig, utveckla en tävlingsplattform för e-sport eller anordna en konsert på ett äldreboende. Bara fantasin sätter gränser.

På Idélabbet finns kommunens idécoacher. De kan hjälpa dig i de olika steg som gör att ditt projekt lyckas. Vill du ha hjälp med att anordna en workshop, nå ut till relevanta aktörer, hjälp med en bidragsansökning eller få tips på vilka lokaler som finns att använda? Eller kanske är det så att du vill göra något för samhället men du vet inte riktigt vad? Då kan du träffa en idécoach för att bolla tankar och tillsammans utveckla en idé.

Vill du att våra idécoacher ska komma till din verksamhet och berätta mer, eller har du förslag på hur vi kan utveckla vår verksamhet?

Kontakta idelabbet@ekero.se, eller läs mer på www.ekero.se/idelabbet. Vi finns på en kreativ yta på Mälarö torg 14.



Publika arrangemang, opplevelser eller aktiviteter

VILKA KAN FÅ BIDRAG?

Ideella föreningar som bedriver utåtriktad verksamhet i Ekerö kommun. Med utåtriktad verksamhet menas öppen för alla i tänkt målgrupp att delta i.

FÖR VAD KAN MAN FÅ BIDRAG?

För publika arrangemang, upplevelser eller aktiviteter inom områden som exempelvis musik, sång, teater, konst, foto, film, föreläsningar, litteratur, dans, friluftss- och idrottsevenemang. Verksamheten ska bedrivas inom kommunens geografiska gränser.

Bidrag ges till delar av kostnader föreningen har för att genomföra arrangemanget, upplevelserna eller aktiviteterna. Viss del ska alltid finansieras av föreningarna. Till bidrags-berättigande kostnader räknas exempelvis gage till artister, marknadsföring, utrustning etc. Bidrag ges inte till lön eller arvode för föreningens medlemmar.

För vad kan man *inte* få bidrag?

För regelbunden kursverksamhet som kräver för-anmälan. Med regelbunden menas verksamhet som

pågår över en tidsperiod på flera veckor eller terminer. Bidrag beviljas inte till arrangemang, aktiviteter eller upplevelser som endast riktas till föreningens egna medlemmar.

Om en förening söker bidrag för samma arrangemang under ett och samma år, beviljas bidrag med hänsyn till hur mycket bidrag som finns att fördela.

ANSÖKNINGSTIDER

Söker ni bidrag för ett helt verksamhetsår?

Om föreningen söker för helt verksamhetsår och ansökan uppgår till mer än 20 000 kr, ska ansökan vara inkommen till Kultur och fritidskontoret senast den 31 oktober året innan.

Kultur- och fritidsnämnden behandlar föreningarnas ansökningar, vid sitt första sammanträde efter kommunfullmäktiges budgetsammanträde som sker i november. Beslut meddelas därefter föreningarna och bidrag betalas ut under januari.

Söka ni bidrag till enstaka arrangemang?

För ansökningar som är mindre än 20 000 kr kan ansökningarna göras löpande under året. Handläggningstiden är tre veckor från dess att en komplett ansökan har lämnats.



Aktiviteter för barn, unga och funktionshindrade

VILKA KAN FÅ BIDRAG?

Ideella föreningar som bedriver barn och ungdomsverksamhet samt verksamhet för funktionshindrade.

FÖR VAD KAN MAN FÅ BIDRAG?

Bidrag ges för aktiviteter till barn och unga i åldrarna 6-20 år, samt till funktionsnedsatta i åldrarna 6-29 år. Med funktionsnedsättning avses nedsättning av fysisk, psykisk eller intellektuell funktionsförmåga.

Aktiviteterna ska bedrivas i Ekerö kommun. Aktiviteterna ska utveckla intresset för fritidsverksamhet hos barn, unga och personer med funktionsnedsättning samt möjliggöra ett fritidsutövande efter varje individs fysiska och psykiska förutsättningar.

Verksamheten ska utgå ifrån ett barnrättsperspektiv och främja god etik, ökad delaktighet, ideellt engagemang, jämställdhet, drogfrihet och integration.

En bidragsberättigad aktivitet ska pågå i minst 60 minuter, ledas av minst en ledare som är utsedd av föreningen. Ledaren ska ha fyllt 13 år och vara medlem i föreningen. Ledaren får inte vara ansvarig för flera aktiviteter samtidigt. Aktiviteten ska bestå av minst tre och högst 30 deltagare. Bidrag ges endast för verksamhet som bedrivs på fritiden och inte till aktiviteter under skoltid eller för övrig skolverksamhet.

Bidragets storlek?

För varje deltagare utgår ett bidrag på 10 kr och tillfälle. För funktionshindrade är bidraget 30 kr per deltagare och tillfälle.

ANSÖKNINGSTIDER

Bidrag för aktiviteter beviljas i efterskott. För aktiviteter som genomförts under 1 januari-30 juni, ska ansökan ha inkommit till **senast 25 augusti**. För aktiviteter som genomförts under 1 juli-31 december ska ansökan ha inkommit **senast 25 februari**, efterkommande år.

Ansökningsblankett finns på kommunens hemsida under "Uppleva och göra", se bidrag och stipendier.

För mer detaljerad information om bidraget, se kommunens hemsida under "Uppleva och göra", se bidrag och stipendier.



Stöd till föreningars utveckling och kompetens

VILKA KAN FÅ BIDRAG?

Ideella föreningar som bedriver verksamhet i Ekerö kommun.

FÖR VAD KAN MAN FÅ BIDRAG?

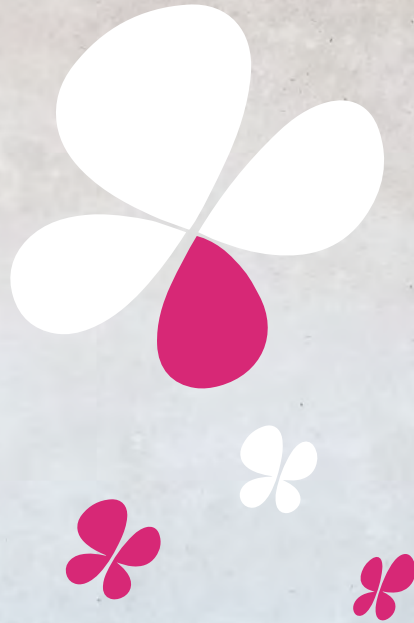
Bidraget ges till föreningars utvecklingsarbete som syftar till att utveckla kompetens och kvalitet med inriktning på integration, tillgängliggörande, trygghetsskapande, inkluderande, bemötande och metodutveckling eller andra insatser som höjer verksamhetens kvalitet.

Bidrag ges inte till utvecklingsinsatser som avser att förbättra prestationer inom det område som föreningen verkar, t ex idrotts- och tävlingsprestationer.

ANSÖKNINGSTIDER

Ansökningar kan lämnas löpande. Om sökt bidrag är under 20 000 kr är handläggningstiden max tre veckor från och med inlämningsdatum för en komplett ansökan. Överstiger det sökta beloppet 20 000 kr fattas beslut av Kultur-och fritidsnämnden på nästkommande sammanträde.

Ansökningsblankett finns på kommunens hemsida under "Uppleva och göra", se bidrag och stipendier.



Snabb slant

DEM ELLER VILKA KAN FÅ BIDRAGET?

Snabb slant ung - kan sökas av privatpersoner mellan 13-23 år eller av ungdomsföreningar.

Snabb slant vuxen - kan sökas av nätverk bestående av minst tre privatpersoner som minst 23 år eller av föreningar som är godkända för bidrag.

För att få Snabb slant måste man, träffa kommunens aktivitetscoach för en dialog kring genomförandet av aktiviteten. Sökanden måste kunna identifiera sig.

FÖR VAD KAN MAN FÅ BIDRAG?

För tillfälliga projekt eller utåtriktade aktiviteter som kommer kommuninvånarna till del. Med utåtriktad menas öppen för alla i tänkt målgrupp att delta i. Aktiviteten ska äga rum inom kommunens geografiska gränser.

Ansökningar där barn och unga är målgruppen prioriteras.

Snabb slant beviljas högst en gång per år till samma sökande och aktivitet.

Mottagare av Snabb slant ansvarar för att allmänheten bjuds in till arrangemanget på ett effektivt sätt. I inbjudan eller marknadsföringen skall anges att man uppstår stöd från Ekerö kommuns Kultur- och fritidsnämnden.

För vad kan man *inte* få bidrag?

Snabb slant beviljas inte för religiösa eller politiska aktiviteter, eller aktiviteter som bedrivs utanför Ekerö kommun.

Redovisning

Senast 30 dagar efter genomfört arrangemang ska en ekonomisk redovisning och beskrivning av arrangemangets genomförande skickas till **kfn@ekero.se** eller **Ekerö kommun, Kultur och fritidsnämnden Box 205, 178 23 Ekerö**.

ANSÖKNINGSTIDER

Ansökningar kan lämnas löpande. Handläggningstiden är tre veckor från och med inlämningsdatum för en komplett ansökan.

Ansökningsblankett finns på kommunens hemsida under "Uppleva och göra".

Villkor för att vara berättigad till bidrag

Godkänd förening

En förutsättning för att få bidrag är att föreningen är godkänd för bidrag. Det blir en förening genom att ansöka om att bli godkänd. Tillsammans med ansökan ska verksamhetsberättelse, årsmötesprotokoll och revisionsberättelse från föregående verksamhetsår skickas till: kfn@ekero.se märk e-posten med "ansökan om godkänd förening" eller skicka den till Ekerö kommun, Kultur och fritidsnämnden Box 205, 17823 Ekerö

Samtliga dokument behöver lämnas in årligen för att föreningen ska fortsatt vara godkänd för bidrag.

Mer info om hur en förening blir godkänd för bidrag eller bildas finns på www.ekero.se under fliken "uppleva och göra".

Respektera grundläggande demokratiska värden

Ett grundläggande villkor för att beviljas något av Kultur- och fritidsnämndens bidrag är att föreningar och privatpersoner respekterar demokratins idéer om allas lika värde, där jämlikhet och förbud mot diskriminering är centrala. Det innebär att bidrag endast ges till föreningar som har en demokratisk uppbyggnad och vars verksamhet är öppen för alla i tilltänkt målgrupp att delta i.

Diskrimineringsgrunder är kön, könsöverskridande identitet eller uttryck, etniska tillhörighet, religion eller annan trosuppfattning, funktionsnedsättning och sexuell läggning.

Ansökan

Ansökningsblanketter till allabidrag och stipendier finns att hämta på kommunens hemsida www.ekero.se, se under fliken "Uppleva och göra", och "bidrag och priser". Bidragen har olika ansökningstider och storleksbelopp, se vad som gäller under respektive bidrag. Bidragsansökningar för samtliga bidrag, skickas till kfn@ekero.se eller adress Ekerö kommun, Kultur och fritidsnämnden Box 205, 17823 Ekerö

Föreningsregister

Kommunen har ett föreningsregister på hemsidan, där alla föreningar frivilligt kan finnas med. Föreningarnas kontaktuppgifter publiceras och tillgängliggörs för allmänheten. Föreningarna ansvarar för att rätt uppgifter finns i registret. Kontakta info@ekero.se om din förening ska läggas till registret eller ifall uppgifter ska ändras eller tas bort.

Marknadsföring

De som får bidragen; "Publika arrangemang, upplevelser eller aktiviteter" och "Snabb slant", ska marknadsföra arrangemangen så att de blir kända för målgruppen. Annonsering ska alltid göras på kommunens evenemangskalender. Föreningen ansvarar själva för att lägga upp informationen i evenemangskalendern. Kalendern finns på kommunens hemsida www.ekero.se, se **Uppleva och göra / evenemangskalender**.

Utbetalning av bidrag

Det totala anslaget till föreningsbidragen avgörs årligen av Kommunfullmäktige. Utbetalning av bidrag sker till föreningens plus- eller bankgirokonto. Om det efter utbetalningen framkommer att den grundats på oriktiga uppgifter, är föreningen skyldig att omgående återbetala mottaget stöd.



Stipendier och priser

Ansökningsblanketter och utförligare information om varje stipendium finns på www.ekero.se/upplevaochgora, se bidrag och priser.

Ungdomskulturstipendium

Stipendiet ska uppmuntra ungdomar inom kulturområdet och ges för utbildning, fortsatt förkovran eller forskning inom kulturområdet. Sökande ska vara bosatt, verksam eller ha annan särskild anknytning till kommunen.

Stipendiet beslutas av kultur- och fritidsnämnden och uppgår till 20 000 kr. Ansökan om stipendium ska vara kultur- och fritidsnämnden tillhanda senast den 1 januari.

Årets kulturpris

Priset syftar till att uppmärksamma insatser inom alla områden av kulturell och idrottslig verksamhet.

Kulturpriset utdelas till person eller förening som under året gjort en särskild insats för Ekerös kultur och därmed lyft kommunen medialt, bedrivit nyskapande verksamhet eller bedrivit annat förtjänstfullt arbete inom kulturområdet under året.

Priset delas ut efter nomineringar. Förslag till pristagare ska vara kultur- och fritidsnämnden tillhanda senast den 1 januari

Årets idrottsprestation

Priset syftar till att uppmärksamma insatser inom alla områden av kulturell och idrottslig verksamhet. Priset delas ut till utövare, enskilda eller lag, som utmärkt sig inom det idrottsliga området.

Priset delas ut efter nomineringar. Förslag till pristagare ska vara kultur- och fritidsnämnden tillhanda senast den 1 januari.

